

**SPECIAL: 'Ariva 102 mini: met Nullmodemkabel van software voorzien'**  
11 november 2012, zie [De Transponder - Downloads – Specials](#)

Copyright © 2012 De Transponder.

Alle rechten voorbehouden. Niets uit deze uitgave mag worden veelevoudigd, opgeslagen in een geautomatiseerd gegevensbestand, of openbaar gemaakt, in enige vorm of op enige wijze, hetzij elektronisch, mechanisch, door fotokopieën, opnamen of op enige andere manier, zonder voorafgaande schriftelijke toestemming van de schrijver/vereniging.

Vragen en/of opmerkingen: [specials@detransponder.nl](mailto:specials@detransponder.nl)

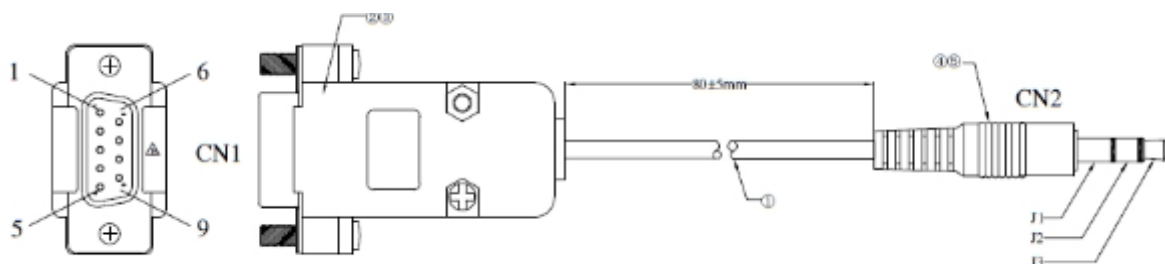
Deze special is afkomstig uit de nieuwsbrief UP/DOWNLINK, jaargang 2012, nummer 11, en is gemaakt door Rob.

### Minispecial Ariva 102 mini: met Nullmodemkabel van software voorzien

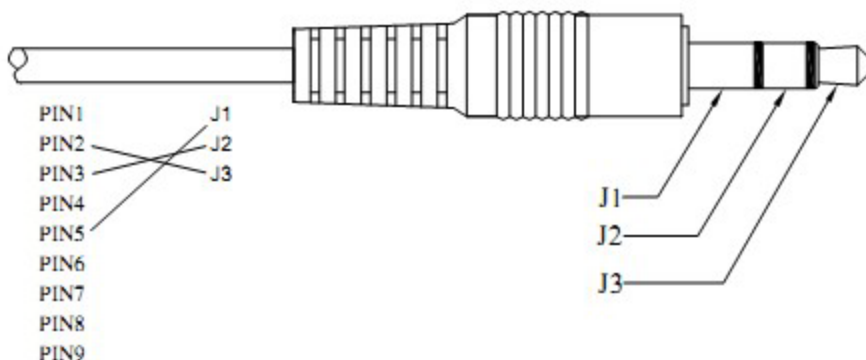
Deze minispecial gaat over de methode hoe een Ariva 102 met een Nullmodemkabel (RS232) van nieuwe software kan worden voorzien.

Deze methode gebruik je als de Ariva is gecrasht. Het is dan namelijk niet meer mogelijk om met een USB-stick de ontvanger van nieuwe firmware te voorzien.

Wat hebben we nodig? Een Nullmodemkabel die aan een zijde is voorzien van een 9-polige RS232 plug en aan de andere zijde een 3 ½ mm jackplug.



De afbeelding van de RS232 plug is de voorzijde (dus niet de soldeerkant).



Het programma dat je hiervoor moet gebruiken heet *EromUpgrade*. Dit programma kun je downloaden [via de site van Ferguson Duitsland](#).

Zet dit programma op je PC. Gebruik geen gelijknamige programma's van een andere site want die werken **niet**.

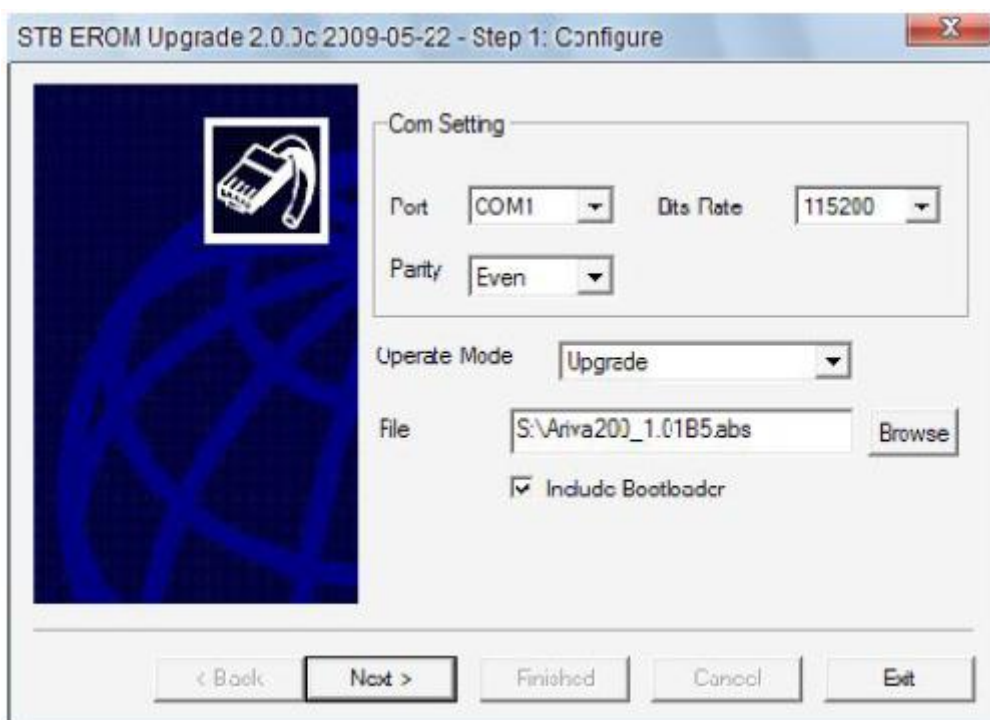
Download de firmware die je wilt gebruiken dit kan via Ferguson Nederland. [Zie deze link](#).  
Alternatief: het [Poolse Satedu forum](#).

## RS232-UPGRADE

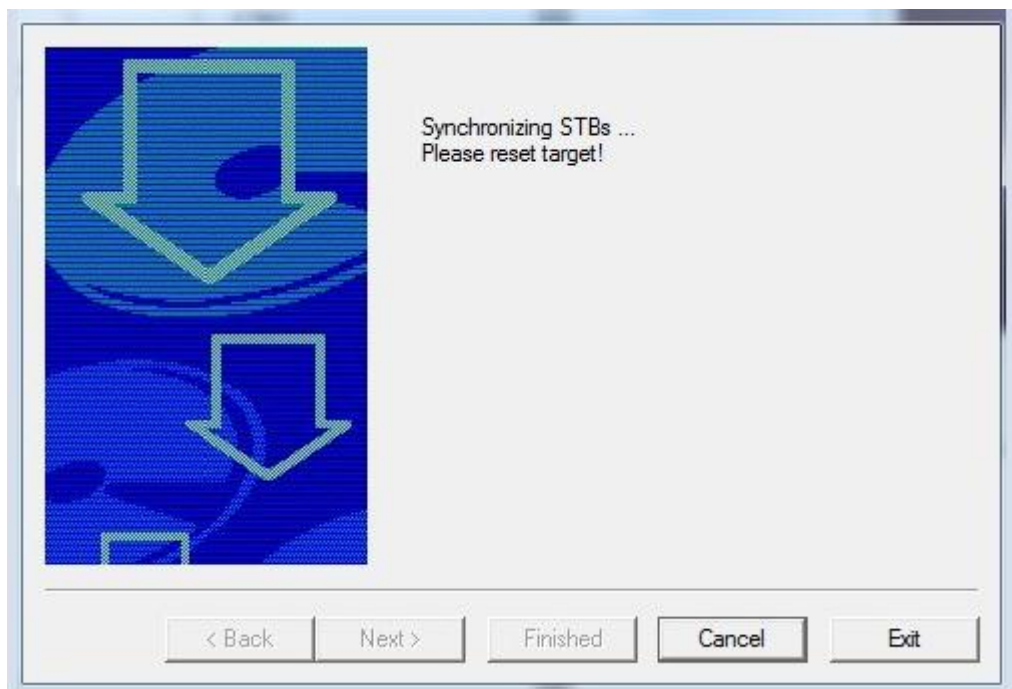
**Zeer belangrijk:** tijdens het laden van de firmware mag de spanning niet onderbroken worden dit kan leiden tot een defecte ontvanger!

Ga nu als volgt te werk:

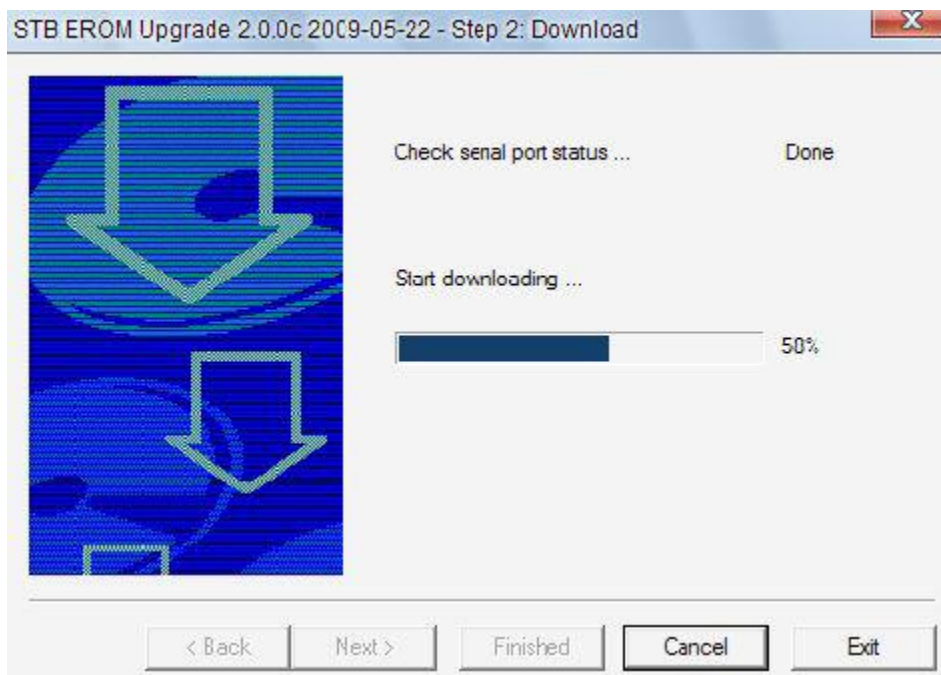
1. Ariva en PC uitschakelen;
2. Ariva en PC met de RS232 Nullmodemkabel verbinden;
3. PC inschakelen en het programma EromUpgrade.exe activeren;
4. kies de juiste Compoort (meestal 1);
5. selecteer de juiste firmware die je vooraf op je PC gezet hebt;
6. vink het vakje *Include Bootloader* aan;



7. druk op *Next* om het laden te starten;

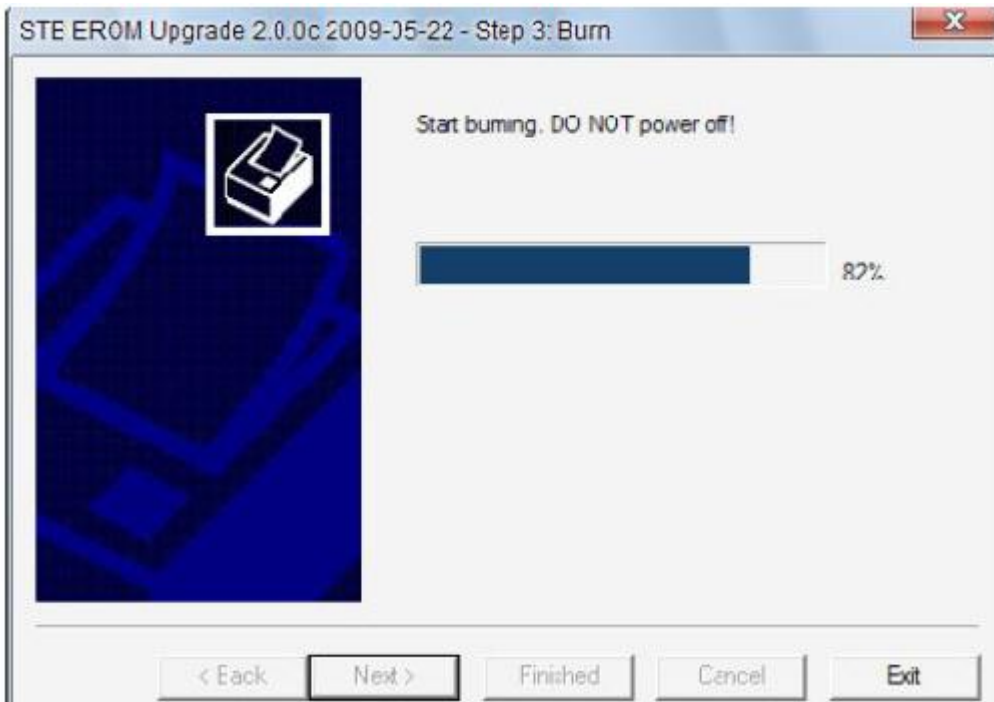
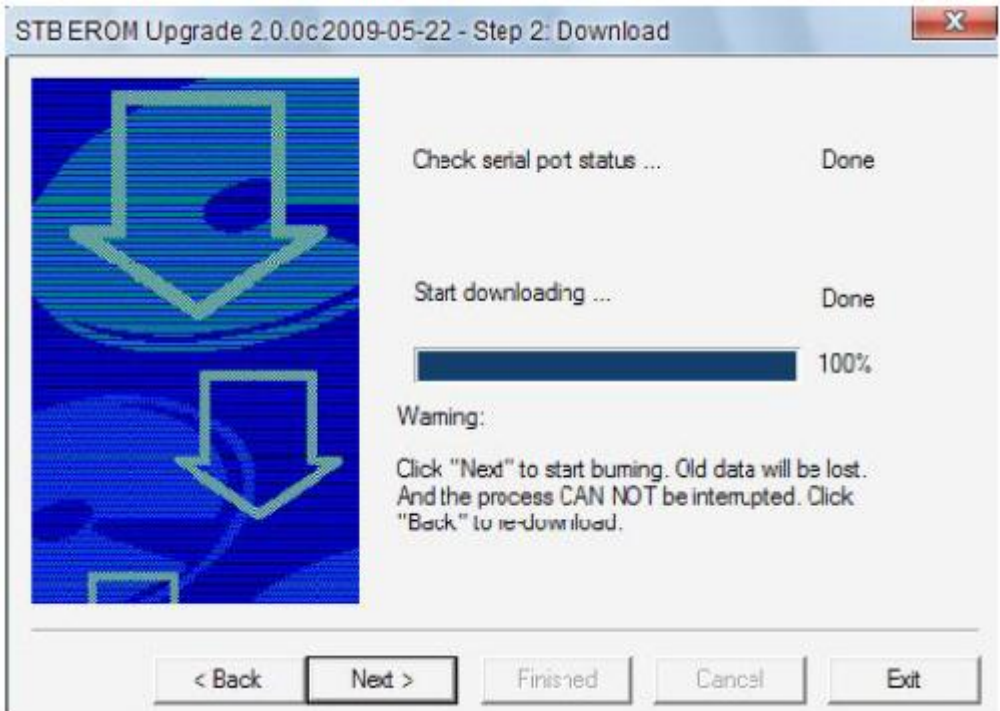


8. Schakel de Ariva aan en wacht tot de firmware in het Ramgeheugen geladen wordt (zie plaatje hierboven en hieronder);



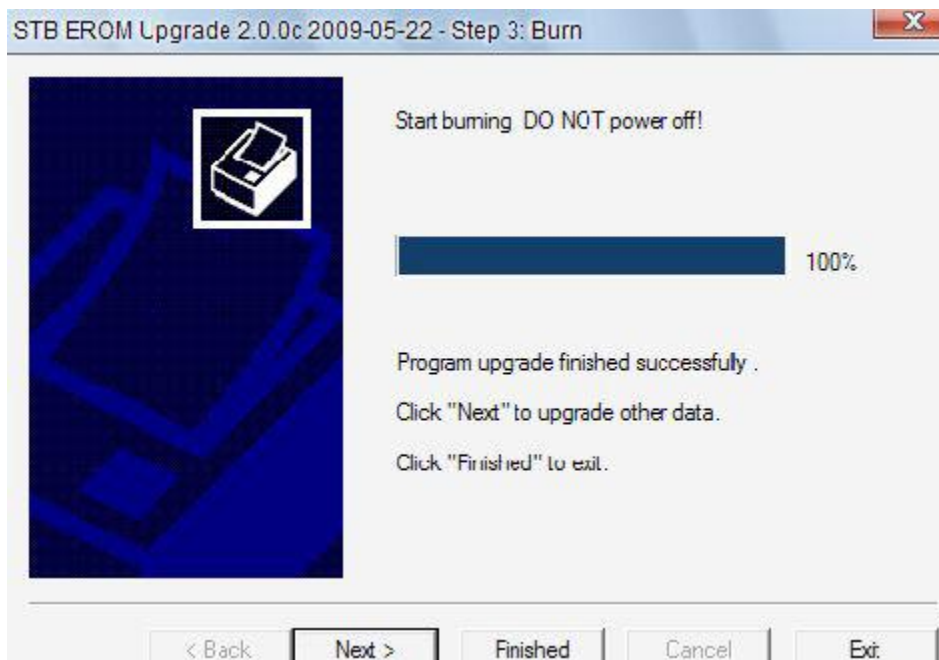
9. Nadat *Start downloading* voor 100% en gereed is, druk *Next* om het upgraden te starten;

SPECIAL: 'Ariva 102 mini: met Nullmodemkabel van software voorzien'  
11 november 2012, zie [De Transponder - Downloads - Specials](#)



10. Nadat het laden voltooid is wordt de ontvanger automatisch gestart;

SPECIAL: 'Ariva 102 mini: met Nullmodemkabel van software voorzien'  
11 november 2012, zie [De Transponder - Downloads – Specials](#)



11. druk nu op *Finished* om het programma af te sluiten.

De ontvanger is weer klaar voor gebruik, maar hij moet wel eerst opnieuw ingericht worden.

Eerder verscheen nog een special met twee items over de Ariva 102 mini te weten:

- Ariva 102 mini van nieuwe firmware voorzien en zenderlijst maken;
- Ariva 102 mini, zelf beugel maken.

Deze is [hier te downloaden](#).

Wordt vervolgd (Rob).